

➔ Garantie du produit par le fabricant

1. Natures Naturals Ltd (Le Fabricant) garantit à l'acheteur initial que son appareil médical PainSolv® Classe IIa ne présente aucun défaut de matériel ou de fabrication pendant une durée de 12 mois à partir de la date d'achat, avec une utilisation normale, conformément aux consignes d'utilisation fournies avec l'appareil.
2. En cas de réparation, l'acheteur d'origine pourra renvoyer l'appareil en Colissimo avec accusé de réception à l'adresse suivante : PainSolv® Service Clientèle, Ringstead Business Centre, 1-3 Spencer Street, Ringstead NN1 4BX, Angleterre. L'acheteur aura pris soin d'emballer soigneusement le produit.
3. Si l'inspection du produit révèle au seul jugement de Nature Naturals Ltd que ce dernier ne présente aucun défaut de matériel ou de fabrication, mais qu'il a été endommagé par mauvaise utilisation, usage inapproprié, ou pendant son transport, ou qu'il a été démonté par quelqu'un d'autre qu'un ingénieur qualifié de Natures Naturals, ou qu'un chargeur non conforme a été utilisé, cette Garantie par le Fabricant s'annulera immédiatement, auquel cas le Fabricant proposera de réparer et renvoyer le produit à un prix fixe de 49,95€ TVA comprise, affranchissement et emballage inclus : le client sera averti de cette option avant que toute réparation soit entamée.
4. Le Fabricant ne sera tenu pour responsable d'aucun dommage et intérêt direct, indirect, ou accessoire, ni de manque à gagner, ni de frais médicaux dus à un défaut, à un mauvais fonctionnement ou autre de l'appareil, quelle que soit la forme d'éventuelles poursuites judiciaires contre Natures Naturals Ltd.
5. La responsabilité du Fabricant dans le fondement d'une action en justice se rapportant à l'appareil n'excèdera en aucun cas le prix d'achat hors taxe du produit.
6. Bien que pour le Fabricant, l'appareil médical PainSolv® Classe IIa soit généralement efficace en ce qui concerne le soulagement de la douleur, les soins médicaux ne sont pas une science exacte et les résultats peuvent varier d'un individu à l'autre, donc le Fabricant ne garantit pas l'efficacité de son produit.
7. La Garantie par le Fabricant devra être régie et interprétée selon le droit anglais et par conséquent les acheteurs acceptent de se soumettre aux tribunaux britanniques.

PainSolv®
Technologie avancée anti-douleur

Natures Naturals Ltd, 1-3 Spencer Street, Ringstead, Kettering, Northamptonshire NN14 4BX, Angleterre
Tél: +44 845 505 1240 Fax: +44 1536 216689 e: info@painsolv.co.uk

www.painsolv.co.uk

© 2012 Natures Naturals Ltd. Tous droits réservés

CE
0473

PainSolv®
Technologie avancée anti-douleur

Notice d'Utilisation et Guide d'information



Veuillez lire ce petit livret avant d'utiliser ce dispositif médical.
Conservez ce manuel pour référence ultérieure

➔ Votre appareil PainSolv®

Stimulateur thérapeutique à placer sur la zone à traiter
Tête émettant des ondes électromagnétiques pulsées

Type de soins - Témoins LED lumineux verts

Témoin LED bicolore Rouge/Orange pour indiquer la charge de la batterie et du chargeur

Bouton « Mode de Soins »

Bouton « ON/OFF »

Conception ergonomique
Circuits électroniques « Solid State »

Batterie Lithium-ion rechargeable intégrée

Boîtier rigide, antichoc moulé HIPS biocompatible

Branchement du chargeur

Lanière pour utilisateurs avec problème de préhension



1

➔ Guide d'Utilisation rapide

01 Déballiez votre PainSolv®.
Votre kit contient:
1 x PainSolv® Dispositif médical classe IIa avec marquage CE et batterie rechargeable intégrée.
1 x Chargeur.
1 x Guide d'utilisation.
1 x Lanière pour utilisateurs avec problème de préhension



02 Branchez le chargeur dans une prise murale.



03 Reliez votre PainSolv® au chargeur.



04 Avant la première utilisation, rechargez votre PainSolv® pendant 6 heures, ou jusqu'à ce que le voyant orange s'éteigne. Sinon, l'efficacité de la batterie pourrait s'en trouver réduite.



2

Mode d'emploi

- 1) Avant la première utilisation, rechargez votre PainSolv® pendant 6 heures en reliant l'appareil au chargeur ci-inclus. Sinon, l'efficacité de la batterie pourrait s'en trouver réduite.
- 2) Quand vous brancherez l'appareil pour le charger le voyant bicolore rouge / orange s'allumera. Au bout d'une minute, le voyant rouge s'éteindra et le voyant orange restera allumé le temps du chargement. Une fois la batterie complètement chargée, au bout de 6 heures le voyant orange s'éteindra.
- 3) Une fois votre appareil chargé, débranchez votre appareil du secteur et appuyez sur le bouton **ON/OFF**. Tous les voyants se mettront à clignoter à tour de rôle pendant quelques secondes. Ensuite votre appareil PainSolv® se positionnera automatiquement en mode **DOULEUR** et le témoin vert clignotera. Pendant le traitement une vibration sera ressentie en synchronisation avec l'onde pulsée.
- 4) **Type de soin.** Si vous préférez un autre mode que **DOULEUR**, appuyez sur le bouton **MODE** et optez pour **BLESSURE** ou **STRESS**. Le bouton **MODE** peut être utilisé à tout moment pour passer d'un soin à un autre. (Douleur / Blessure / Stress). Quel que soit le mode de thérapie choisi, le témoin vert clignotera chaque fois qu'une onde pulsée électromagnétique sera émise et vous ressentirez une légère vibration.

5) Appliquer tout simplement la tête de l'appareil sur la partie du corps où vous ressentez la douleur. Vous pouvez l'appliquer à même la peau mais pas sur une plaie. S'il y a plaie, l'appareil devra être **obligatoirement** au contact d'un vêtement ou d'un pansement pour éviter une infection.

6) Une fois le soin terminé, le **témoin rouge** clignotera lentement pendant 30 secondes. A ce moment-là, vous pouvez décider de répéter le même soin ou en choisir un autre en appuyant sur le bouton « **Mode** ». Si vous n'optez pas pour un nouveau soin, PainSolv® s'éteindra automatiquement après 30 secondes afin d'assurer une meilleure durée de vie de la batterie.

7) Quand votre appareil PainSolv® aura besoin d'être rechargé, le **voyant rouge** s'allumera en continu pour indiquer une batterie faible. Connectez donc l'appareil au chargeur. Le **voyant LED** bicolore rouge / orange s'allumera. Au bout d'une minute, le **voyant rouge** s'éteindra et le **voyant orange** restera allumé le temps du chargement. Une fois la batterie complètement chargée, au bout de 6 heures le **voyant orange** s'éteindra.

8) Votre appareil PainSolv® est doté d'un mécanisme à sécurité intégrée qui empêchera une dégradation de l'appareil à condition d'avoir bien utilisé le chargeur fourni avec votre appareil. **Si vous utilisez un chargeur qui n'est pas compatible, l'appareil PainSolv® sera irrémédiablement endommagé, ce qui ANNULERA LA GARANTIE.**

9) L'appareil PainSolv® est doté d'un contrôleur de charge intégrée qui empêche une surcharge de la batterie Lithium-Ion.

Comment utiliser PainSolv® de manière efficace.

- ✦ PainSolv® n'est pas un médicament miracle et **doit être utilisé de façon régulière** pour optimiser le traitement et aboutir à un soulagement de la douleur.
- ✦ Vous devrez appliquer l'appareil directement sur le point douloureux en pressant légèrement par mouvements circulaires.
- ✦ PainSolv® peut être aussi appliqué si vous portez un vêtement ou si vous avez un pansement. **Si vous traitez une plaie, n'oubliez pas de désinfecter la tête de l'appareil avec une lingette antiseptique.**
- ✦ Vous pouvez utiliser votre PainSolv® autant de fois que vous le désirez et cela s'applique à tous les types de soin.
- ✦ *La durée de soin est différente selon le mode de traitement choisi.*
 - En mode **DOULEUR** la durée de soin est de 10 minutes
 - En mode **BLESSURE** la durée de soin est de 8 minutes
 - En mode **STRESS** la durée de soin est de 6 minutes
- ✦ **Pendant les semaines 1 et 2**, pour optimiser l'efficacité du traitement avec PainSolv®, il faut effectuer un minimum de **3 séances par jour**. Chaque séance devra durer 30 minutes. Par exemple en mode **DOULEUR** (3 cycles x 10 mn = 30 mn par séance) soit 90 mn par jour au total.
- ✦ **Pendant les semaines 3 et 4**, pour optimiser l'efficacité du traitement avec PainSolv®, il faut effectuer un minimum de **2 séances par jour**. Chaque séance devra durer 20 minutes. Par exemple en mode **DOULEUR** (2 cycles x 10 mn = 20 mn par séance) soit 40 mn par jour au total.
- ✦ Une fois la douleur enrayée, il est conseillé d'utiliser PainSolv® **une fois par jour (c'est à dire 1 ou 2 cycles de traitement pendant 10-20 mn)** pour continuer à bénéficier des effets positifs.

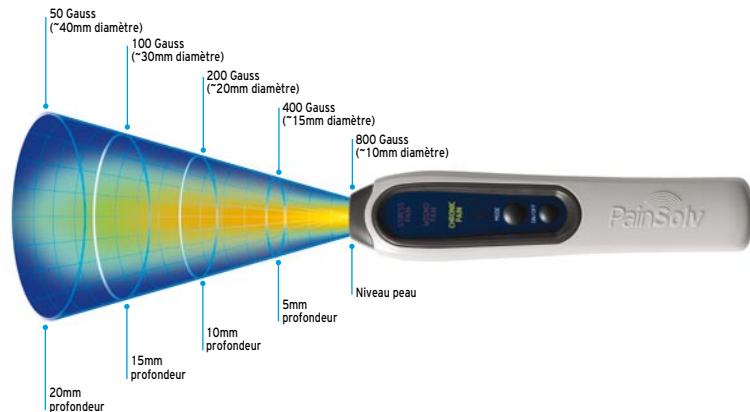
Informations sur la technologie avancée de PainSolv®

La plupart des recherches scientifiques montrent de façon évidente que pour obtenir des résultats cliniques valables, l'intensité minimum du champ de pulsation doit être au moins de 3-5 milli Tesla (30 à 50 Gauss).

(Références choisies: Thérapie magnétique en Europe de l'Est- un Rapport portant sur 30 années de recherche : Jerabek J ET Pawluk W, Institut de Recherche Magnétique Avancée de la Vallée du Delaware, publ., Chicago, 1998. Magnétothérapie - effets bénéfiques thérapeutiques potentiels et effets secondaires : McLean, M., Engstrom, S. & Holcomb, R.R. (eds), TFG Press, 2003. Médecine Bioélectromagnétique : Rosch et Markov, eds, Marcel Dekker, New York, 2004. Thérapie magnétique : Lawrence R, Rosch P et Plowden J, Prima Health, Rocklin, Californie, 1998. PEMFT : Philipson B, 2011, Curatron : 2011.)

Afin de générer de la piezoélectricité à l'intérieur des os et des cellules, la force du champ doit excéder 10 milli Tesla (100 Gauss)

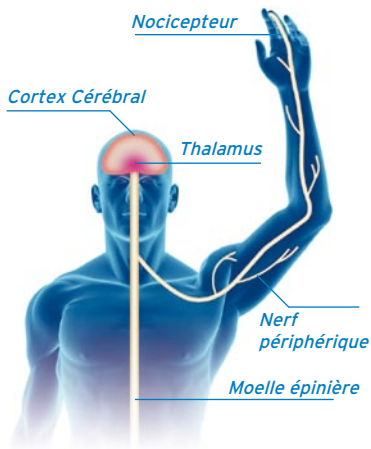
(Source : « Piézoélectricité dans les os et les cellules » Fukuda et Yasuda, 1965



L'intensité des ondes magnétiques pulsées décroît avec la distance selon la Loi de l'Inverse du Carré de Coloumb.

(Source : Département de Physique et d'Astronomie, Université de l'Etat de Georgie 2011)

Comment savoir que nous ressentons de la douleur ?



La douleur que nous ressentons est le résultat d'interactions qui ont lieu entre 3 zones différentes de notre système nerveux :

Nerf périphérique

Ceux-ci vont de votre moelle épinière à votre peau ainsi qu'à vos muscles et qu'à tous vos organes internes. Il existe deux types de nerfs périphériques. Les premiers ont des récepteurs qui sont sensibles au toucher, à la pression, à la vibration, au froid et au chaud.

Les derniers sont terminés par des « nocicepteurs » qui sont des récepteurs qui identifient les lésions tissulaires qu'elles soient réelles ou potentielles.

Les nocicepteurs sont concentrés dans les extrémités du corps, dans des zones telles que les doigts ou les orteils. Quand les nocicepteurs perçoivent un stimulus nocif comme lorsque quelque chose vient heurter violemment le corps, ils véhiculent les messages de douleur sous forme d'impulsions électriques tout le long du nerf périphérique jusqu'à la moelle épinière et au cerveau. Ainsi grâce à ce système, nous percevons une douleur aiguë presque instantanément

La moelle épinière

Les influx douloureux pénètrent la moelle épinière par la corne dorsale, d'où elle libère des neurotransmetteurs qui activent d'autres cellules nerveuses qui elles-même traitent le signal et l'envoient au cerveau.

Le cerveau

L'action des neurotransmetteurs parvient enfin au thalamus qui est la « tour de contrôle » dans le cerveau et reçoit tous les signaux sensoriels. Le thalamus transmet ensuite le message simultanément à trois zones différentes du cerveau : le cortex de la zone somato-sensitive, le système limbique et le cortex du lobe frontal. Le cerveau réagit alors à la douleur et envoie des impulsions dans la moelle épinière pour tenter de réduire la douleur.

Indications concernant les cas d'application

Les indications suivantes concernant les cas d'application sont fournies pour permettre aux utilisateurs de comprendre au mieux leur pathologie et la façon la plus appropriée d'utiliser l'appareil PainSolv®. Elles n'ont pas la prétention de faire un diagnostic ni de guérir une pathologie. Si vous avez un problème médical, vous devez consulter votre médecin habituel. Chaque individu est différent et les résultats peuvent varier d'une personne à l'autre.

Les indications de traitement ne veulent pas dire qu'un cas sera guéri mais que les symptômes peuvent se trouver considérablement diminués.

CAS	BREVE DESCRIPTION	MODE	INDICATIONS DE TRAITEMENT
Arthrite	Ostéo-arthrite (usure des os et des articulations). Arthrite rhumatismale (membranes enflammées autour et entre les articulations).	DOULEUR	Appliquer PainSolv directement sur le point douloureux autant de fois que nécessaire pour réduire l'inflammation.
Arthrose	Inflammation des articulations. Quand une articulation est atteinte d'arthrose, le cartilage qui enveloppe le bout des os se fissure et devient plus mince. A ce moment-là, le corps essaie de réparer le problème et l'os sous le cartilage s'épaissit et se déforme. Des dépôts de calcium se forment dans le cartilage et font enfler l'articulation qui devient chaude au toucher.	DOULEUR	Appliquer PainSolv sur le point douloureux et traiter au moins deux fois par jour de façon régulière. Continuer le traitement, même si la douleur semble avoir disparu pour avoir le maximum de confort.
Blessure à l'aîne	Cette blessure est le résultat de l'éirement ou le déchirement d'un muscle de l'intérieur de la cuisse faisant partie du groupe des muscles adducteurs.	BLESSURE	Appliquer PainSolv d'abord sur la région la plus affectée, puis étendre aux zones alentours aux endroits de la douleur. Répéter l'opération aussi souvent que nécessaire.
Blessure ou Traumatisme	Un traumatisme physique peut être la suite d'un accident ou d'un coup important porté sur une partie du corps.	DOULEUR & BLESSURE	Appliquer PainSolv directement sur la région douloureuse. Répéter l'opération aussi souvent que nécessaire, mais au moins deux fois par jour, jusqu'à ce que la douleur initiale ait disparu. S'il y a une plaie, utiliser aussi le mode « Blessure » au moins deux fois par jour.

CAS	BREVE DESCRIPTION	MODE	INDICATIONS DE TRAITEMENT
Bursite	Inflammation d'une poche minuscule remplie de liquide (bourse) entre les tendons et les articulations du genou ou du coude. (Par exemple, les genoux pour les femmes de ménage et les coudes pour les plombiers). Douleur Chronique.	<i>DOULEUR</i>	Appliquer PainSolv® sur les parties les plus enflées aussi souvent que nécessaire.
Bursite du talon d'Achille	Douleur des muscles squelettiques dans la région du talon d'Achille à l'endroit de l'inflammation de la bourse séreuse.	<i>DOULEUR</i>	Placer la tête de PainSolv d'un côté du talon d'Achille exactement à l'emplacement de la douleur. Vous pouvez traiter les deux côtés, l'un après l'autre si vous le souhaitez.
Bursite du Trochanter	Douleur dans la hanche, la cuisse ou la fesse. Due à l'irritation ou à l'inflammation des articulations.	<i>DOULEUR</i>	Appliquer PainSolv sur la partie supérieure de chaque fesse, ainsi que sur le point douloureux à l'arrière de la cuisse. Traiter chaque zone dans une séance séparée, et répéter l'opération au moins trois fois par jour jusqu'à ce que la douleur disparaisse.
Bursite ischiatique	Inflammation d'une poche minuscule remplie de liquide (bourse) dont le rôle est de limiter le frottement entre différents tissus corporels. Il existe environ 160 bourses comme cela situées près des principales articulations du corps telles que les épaules, les genoux, les coudes et les hanches.	<i>DOULEUR & BLESSURE</i>	Appliquer PainSolv directement sur le côté le plus enflé de la bourse séreuse jusqu'à trois fois par jour jusqu'à ce que le gonflement ait disparu.
Bursite subacromiale	Ce muscle qui va du sommet de la clavicule à l'humérus est celui qui est utilisé pour lancer et lever le bras vers l'avant ou sur le côté. Si ce muscle n'est pas suffisamment entraîné pour les sports de lancé, il peut subir des lésions graves.	<i>DOULEUR</i>	Appliquer PainSolv sur chaque épaule, au niveau de la jonction avec le cou; traiter chaque épaule séparément deux fois par jour au moins. Traiter également l'arrière de l'épaule en demandant à un membre de la famille ou à un soignant d'aider à le faire.

CAS	BREVE DESCRIPTION	MODE	INDICATIONS DE TRAITEMENT
Causalgie	Plaie nerveuse provoquant une sensation cuisante dans les zones nerveuses.	<i>BLESSURE</i>	Appliquer PainSolv directement sur le point douloureux autant de fois que nécessaire pour réduire l'inflammation.
Céphalées de tension	Céphalées passant généralement pour être la conséquence d'un niveau de stress élevé, mais des recherches ont prouvé qu'il pouvait s'agir d'un dysfonctionnement du système nerveux. Il peut également s'agir d'un déséquilibre de certaines substances chimiques dans le cerveau.	<i>STRESS</i>	Appliquer PainSolv sur les tempes de chaque côté de la tête ainsi qu'à la base du crâne derrière la tête. Traiter chaque zone dans une séance séparée au moins deux fois par jour.
Chondromalacie de la rotule	Ramollissement et dégénération du cartilage en-dessous de la rotule.	<i>BLESSURE</i>	Appliquer PainSolv directement sur la région de la gêne autant de fois que nécessaire pour stimuler l'afflux sanguin.
Compression du plexus brachial	Trouble rare qui affecte les nerfs allant des bras au cou et de la base du cou aux aisselles, provoquant un affaiblissement des muscles de la main, en même temps qu'un engourdissement de cette région.	<i>DOULEUR</i>	Appliquer PainSolv sur le côté de l'articulation de l'épaule ainsi que sur les poignets. Traiter chaque zone séparément trois fois par jour.
Crampes nocturnes	Contraction musculaire qui peut en général durer de quelques secondes seulement à 10 minutes.	<i>DOULEUR</i>	Appliquer PainSolv sur le point douloureux et traiter au moins deux fois par jour, jusqu'à ce que la gêne disparaisse. Continuer le traitement, même si la douleur a disparu, pendant une semaine au moins.

CAS	BREVE DESCRIPTION	MODE	INDICATIONS DE TRAITEMENT
Douleur à la jambe	La douleur à la jambe peut avoir des causes multiples. Elle peut être due à des crampes (déshydratation ou faible taux de potassium, de magnésium, de sodium ou de calcium dans le sang) ou à des claquages musculaires (déchirure ou étirement musculaire), ou à une inflammation des tendons (tendinite), ou à des caillots de sang (thrombose de veine profonde), ou à une infection osseuse (ostéomyélite), ou à une inflammation des articulations de la jambe (arthrite ou goutte), ou à une lésion des nerfs ou à des varices.	<i>DOULEUR</i>	Si votre mollet est très douloureux au toucher, vous devez demander immédiatement conseil auprès d'un professionnel médical car vous pourriez souffrir d'une TVP (thrombose veineuse profonde) qui requiert le traitement d'un spécialiste dans les plus brefs délais
Douleur à la cheville	Douleur à l'intérieur et autour des articulations de la cheville.	<i>DOULEUR</i>	Appliquer PainSolv directement sur le point douloureux sur la cheville ainsi que sur la partie supérieure du pied affecté.
Douleur au bras	Douleurs dans les muscles ou les articulations du bras.	<i>DOULEUR</i>	Appliquer PainSolv directement sur le point douloureux autant de fois que nécessaire pour réduire l'inflammation.
Douleur au pied	Il y a plusieurs causes. Les cors, les cals, les ongles incarnés, les oignons et les névromes interdigitaux (inflammation des nerfs situés entre le troisième et le quatrième orteil et le quatrième orteil en griffe, métatarsalgie, fracture de fatigue, sésamofite, fasciite plantaire, bursite du talon, syndrome de Haglund, ténosite achilléenne, tarsalgie, pieds plats et pieds creux. Tous ces cas-là peuvent être très douloureux.	<i>DOULEUR & BLESSURE</i>	Appliquer PainSolv sur les zones où la douleur est pire, mais aussi sur la face opposée du pied pour s'assurer que toutes les zones sont traitées. Dans les cas de cals, cors, ongles incarnés, vous pouvez aussi traiter ces zones en utilisant le mode « blessures ». Appliquez toujours deux fois par jour au moins au pire de la douleur, et pensez que vous pouvez toujours faire autant de séances que vous voulez les unes après les autres sans effets secondaires.

CAS	BREVE DESCRIPTION	MODE	INDICATIONS DE TRAITEMENT
Douleur au talon	Cette douleur est très courante, le talon étant sollicité quotidiennement et étant la première partie du pied à toucher le sol.	<i>DOULEUR</i>	Appliquer PainSolv directement sur la région douloureuse ainsi qu'à l'arrière du talon. Répéter l'opération aussi souvent que nécessaire, mais au moins deux fois par jour, jusqu'à ce que l'inflammation initiale ait disparu. Soigner la région douloureuse et l'arrière du talon séparément.
Douleur de l'articulation sacro-iliaque	Douleur dans le bas du dos de légère à plus aiguë, douleur dans les fesses et douleur qui semble installée dans la région pelvienne. Douleur dans la hanche, dans l'aîne, la cuisse et tout le long de la jambe. Raideur dans le bas de la colonne vertébrale. La douleur peut irradier des ligaments ou des articulation. Des signaux de douleur sont envoyés au cerveau à travers les nombreuses terminaisons nerveuses de l'articulation.	<i>DOULEUR</i>	Appliquer PainSolv de part et d'autre de la colonne vertébrale au niveau des vertèbres affectées. Traiter chaque zone dans une séance séparée, et répéter l'opération trois fois par jour jusqu'à ce que la douleur disparaisse.
Douleur de la hanche	Peut survenir soit dans ou autour de l'articulation de la hanche. Bien que la douleur provienne de la hanche, elle peut parfois irradier dans la cuisse ou même au bas du dos.	<i>DOULEUR</i>	Appliquer PainSolv directement sur la région douloureuse. Répéter l'opération aussi souvent que nécessaire, mais au moins deux fois par jour, jusqu'à ce que l'inflammation initiale ait disparu. Si la douleur irradie dans la cuisse ou le bas du dos, alors il vaut mieux traiter aussi ces régions-là. Traiter toujours chaque région en une séance différente (les séances peuvent être effectuées successivement).

CAS	BREVE DESCRIPTION	MODE	INDICATIONS DE TRAITEMENT
Douleur des muscles squelettiques	Les causes sont multiples. On a la sensation que tous les muscles du corps sont étirés, fatigués ou surmenés.	<i>DOULEUR</i>	Appliquer PainSolv® sur la région de la douleur et traiter au moins 3 fois par jour.
Douleur du genou	Peut être la suite d'un accident comme la déchirure ou la rupture de cartilage ou des ligaments croisés. Peut aussi être due à la goutte ou à une infection.	<i>DOULEUR & BLESSURE</i>	Appliquer PainSolv de façon régulière sur l'avant de la jambe juste en-dessous de la rotule et à l'arrière du genou au niveau de l'articulation.
Douleur ligamentuse	La douleur aux ligaments est causée par un muscle déchiré ou étiré qui ne guérit pas rapidement. Douleur pouvant être débiliteuse et pouvant, dans certains cas, irradier à d'autres parties du corps par le système nerveux autonome.	<i>BLESSURE</i>	Appliquer PainSolv sur la région de la gêne ou de la douleur et traiter trois fois par jour jusqu'à obtenir un soulagement. Les progrès sont lents et il faut s'attendre à traiter pendant au moins 3 ou 4 semaines.
Douleur lombaire	Le mal au dos est un symptôme. Une douleur irradiée peut aussi provoquer un mal au dos. La sciatique (hernie discale appuyant directement sur le nerf) pourrait être à l'origine d'une douleur lombaire. Un étirement au niveau lombaire après avoir soulevé ou transporté du poids pourrait également en être la cause.	<i>DOULEUR</i>	S'il ne s'agit pas d'un cas de sciatique (voir indication spécifique), appliquer PainSolv sur le point douloureux et sur le point correspondant sur le devant du corps. Le traitement de ces deux points peut hâter le soulagement. Traiter chaque point séparément deux fois par jour au moins.
Douleur Pelvienne	Peut être une douleur chronique affectant les régions situées entre les hanches et au-dessous du nombril.	<i>DOULEUR</i>	Appliquer PainSolv des deux côtés du bas-ventre à côté des hanches et renouveler le soin de chaque côté matin et soir.

CAS	BREVE DESCRIPTION	MODE	INDICATIONS DE TRAITEMENT
Douleur rénale	Douleur qui trouve généralement son origine dans les reins, mais existence possible de calculs dans les voies urinaires, le pelvis ou l'urètre causant de fortes douleurs.	<i>DOULEUR</i>	Appliquer PainSolv sur le bas des reins ainsi qu'à l'emplacement de la douleur dans le bas-ventre. Traiter chaque zone dans une séance séparée, et répéter l'opération trois fois par jour.
Douleur testiculaire	Un traumatisme dans les testicules provoque une douleur très vive, et peut entraîner des contusions. Le testicule peut être le siège d'une torsion, s'il est tordu à l'intérieur du scrotum, alors les vaisseaux sanguins sont bloqués, empêchant ainsi le sang d'irriguer le testicule, ce qui nécessiterait une intervention chirurgicale immédiate.	<i>DOULEUR</i>	Toujours désinfecter votre appareil après chaque application sur les parties génitales en utilisant une lingette désinfectante.
Douleurs du membre fantôme	Douleur après l'amputation d'un membre.	<i>DOULEUR</i>	Appliquer PainSolv à l'endroit de l'amputation et traiter deux fois par jour de façon régulière.
Douleurs menstruelles	Crampes dans le bas-ventre, au début du cycle menstruel. Peut durer de deux à trois jours.	<i>DOULEUR</i>	Appliquer PainSolv à la jonction de l'aîne et de la cuisse et au milieu du bas du dos. Traiter chaque zone dans une séance séparée jusqu'à quatre fois par jour.
Dysfonctionnement de l'articulation temporomaxillaire	Cette articulation relie la mâchoire inférieure au crâne. Il en existe une de chaque côté de la mâchoire. Douleur ressentie à chaque mouvement de la mâchoire par exemple : en parlant, en mâchant ou en baillant. On peut parfois entendre de petits bruits secs ou grincements. On peut avoir des difficultés à ouvrir la mâchoire en grand; le visage et la bouche peuvent enfler du côté affecté.	<i>DOULEUR</i>	Appliquer PainSolv sur l'articulation de la mâchoire au niveau de la jonction avec l'oreille et sur les tempes de chaque côté de la tête. Traiter chaque zone dans une séance séparée au moins deux fois par jour.

CAS	BREVE DESCRIPTION	MODE	INDICATIONS DE TRAITEMENT
Épicondylite latérale (synovite du coude ou « Tennis Elbow »)	Douleurs dues à une utilisation intensive des muscles et des tendons de l'avant-bras entraînant une inflammation de l'articulation du coude.	<i>DOULEUR</i>	Appliquer PainSolv directement sur la région douloureuse à l'extérieur du coude et aussi juste en dessous du coude. Traiter chaque zone dans une séance séparée, et répéter l'opération au moins deux fois par jour jusqu'à ce que la douleur disparaisse.
Épicondylite médiane	Douleurs dues à une utilisation intensive des muscles et des tendons de l'avant-bras entraînant une inflammation de l'articulation du coude.	<i>DOULEUR</i>	Appliquer PainSolv directement sur la région douloureuse à l'intérieur du coude et aussi juste en dessous du coude. Traiter chaque zone dans une séance séparée, et répéter l'opération au moins deux fois par jour jusqu'à ce que la douleur disparaisse.
Erythromalgie	Les symptômes peuvent être des tâches rouges ou violettes sur les parties infectées du corps telles que les genoux, le visage, les oreilles, et les pieds qui sont parfois enflées et chaudes au toucher, avec une sensation de brûlure. Les symptômes et les régions infectées sont différents d'une personne à l'autre.	<i>BLESSURE</i>	Appliquer PainSolv d'abord sur la région la plus affectée, puis étendre aux zones alentours aux endroits de la gêne et de la coloration. Répéter l'opération aussi souvent que nécessaire.
Fasciite plantaire	Douleur aiguë à l'endroit où les ligaments se fixent à l'arrière du pied, sur cinq os métacarpiens et au talon.	<i>DOULEUR</i>	Appliquer PainSolv à la jonction de l'arrière de la cheville et du talon ainsi qu'à la base du talon. Traiter chaque région au moins deux fois par jour de façon régulière.
Fibromyalgie	Une douleur cuisante, faisant penser à une grippe, venant de l'intérieur des muscles et des ligaments. Il s'agit d'un cas chronique, et quoique les tissus du muscle et des ligaments soient douloureux, ils ne sont pas enflammés.	<i>DOULEUR</i>	Appliquer PainSolv sur les zones où la douleur est pire, ce qui correspondra à plusieurs endroits pour de nombreux malades. Appliquer l'appareil pendant toute la durée d'une séance sur chaque zone. Répéter l'opération autant de fois que nécessaire et de façon régulière.

CAS	BREVE DESCRIPTION	MODE	INDICATIONS DE TRAITEMENT
Goutte	Dose élevée d'acide urique dans le sang, normalement dissoute en passant par les reins, qui se cristallise et se dépose dans les articulations et les tissus.	<i>DOULEUR</i>	Appliquer PainSolv® sur la zone douloureuse à environ 5mm de la peau (évitée de toucher la peau pour ne pas augmenter la douleur) au moins 3 fois par jour à 3 reprises.
Herpès Zoster (Zona)	Il s'agit d'une infection causée par le même virus que celui de la varicelle; peut se déclarer sous la forme d'éruption cutanée très douloureuse qui peut apparaître sur n'importe quelle partie du corps. Survient souvent chez les sujets stressés, immunodéprimés, et les personnes âgées.	<i>BLESSURE</i>	Orienter PainSolv® vers la région enflammée, mais ne pas toucher la peau.
Hypertension cervicale (Coup du lapin)	Étirement brutal des tissus souples de la colonne vertébrale entraînant des maux de tête et une raideur du cou et de la nuque suite à un accident de voiture, une agression ou des blessures pendant une activité sportive.	<i>DOULEUR</i>	Appliquer PainSolv® au sommet de l'épaule, tout contre le cou et sur la nuque autant de fois que nécessaire.
Lombalgie mécanique	Il s'agit d'une douleur lombaire non-spécifique au niveau des articulations vertébrales, des tissus souples autour de la colonne ou des vertèbres, mais aucune anomalie physique du dos.	<i>DOULEUR</i>	Appliquer PainSolv directement sur la région douloureuse à l'extérieur du coude et aussi juste en dessous du coude. Traiter chaque zone dans une séance séparée, et répéter l'opération au moins deux fois par jour jusqu'à ce que la douleur disparaisse.
Lumbago	La douleur du lumbago provient du bas du dos et peut s'étendre jusqu'aux fesses, la région de l'aîne ou l'arrière de la cuisse.	<i>DOULEUR</i>	Appliquer PainSolv sur la partie supérieure de chaque fesse, ainsi que sur le point douloureux à l'arrière de la cuisse. Traiter chaque zone dans une séance séparée, et répéter l'opération au moins trois fois par jour.

CAS	BREVE DESCRIPTION	MODE	INDICATIONS DE TRAITEMENT
Mal à la mâchoire	Peut faire partie d'un ensemble de pathologies, douleur dans les muscles de façon générale, liées à la mastication. La douleur disparaît généralement sans traitement	<i>DOULEUR</i>	Appliquer PainSolv à l'articulation de la mâchoire devant l'oreille et faire le traitement deux fois par jour.
Mal au dos	Mal et douleurs dans les muscles du dos.	<i>DOULEUR</i>	Si le point de la douleur est inaccessible, il est préférable de demander à un membre de la famille ou à un soignant d'appliquer PainSolv en haut, en bas et au milieu de la colonne vertébrale matin, midi et soir de façon régulière.
Maux de tête	Douleur faible ou forte dans la région de la tête, qui peut aussi être ressentie au niveau de la nuque. Habituellement sans gravité, peut être soignée avec des médicaments.	<i>DOULEUR</i>	Appliquer PainSolv sur les tempes de chaque côté de la tête ainsi qu'à la base du crâne. Répéter l'opération autant de fois que nécessaire.
Méralgie paresthésique	Affection causant des picotements, un engourdissement ou une douleur cuisante sur la partie extérieure de la cuisse. Il se peut que la peau soit sensible au toucher du fait de la compression du nerf cutané au départ du pelvis.	<i>DOULEUR</i>	Appliquer PainSolv sur le point douloureux à l'extérieur et à l'intérieur de la cuisse affectée. Traiter chaque zone dans une séance séparée, et répéter l'opération au moins deux fois par jour.
Métatarsalgie de Morton	Due à un traumatisme répétitif de l'avant-pied. L'extrémité des nerfs se trouve pincée et coincée lors de la phase « lever du pied » de la marche. Douleur sourde, sensation d'avoir un coup sur la plante du pied, qui est pire quand on marche pieds nus.	<i>DOULEUR</i>	Appliquer PainSolv sur la partie antérieure de la plante du pied et sur le dessus du pied, traitant chaque zone séparément. Traiter au moins deux fois par jour.

CAS	BREVE DESCRIPTION	MODE	INDICATIONS DE TRAITEMENT
Migraine	Fortes douleurs lancinantes à la tête. Douleur près de l'œil, sensible à la lumière et au bruit, nausée, voici tous les symptômes de la migraine. Cette douleur peut être forte et débilite.	<i>STRESS</i>	Appliquer PainSolv sur les tempes de chaque côté de la tête ainsi qu'à la base du crâne derrière la tête. Traiter chaque zone dans une séance séparée autant de fois que nécessaire.
Neuropathie	La neuropathie est une affection du système nerveux provoquée par une complication diabétique. Il y a quatre types de neuropathie: diabétique, périphérique, proximale et focale.	<i>DOULEUR</i>	Appliquer PainSolv sur le point douloureux et traiter au moins deux fois par jour, jusqu'à ce que la gêne disparaisse.
Néuralgie	Très souvent, la cause des néuralgies (douleur provoquée par un nerf irrité) n'est pas identifiable. Une inflammation, une lésion, une infection et même des substances chimiques peuvent causer une néuralgie.	<i>DOULEUR</i>	Appliquer PainSolv sur le point douloureux et traiter au moins deux fois par jour.
Néuralgie dans la nuque	Les nerfs occipitaux (grands et petits) partent du point où la colonne vertébrale rejoint le cou et remontent dans le cuir chevelu et l'arrière de la tête. La douleur survient quand ces nerfs sont pincés par des muscles trop tendus dans cette région ou après une blessure à l'arrière de la tête.	<i>DOULEUR</i>	Appliquer PainSolv sur chaque épaule, au niveau de la jonction avec le cou; traiter chaque épaule séparément deux fois par jour au moins.
Oignon	Inflammation et excroissance douloureuse qui se développe sur le gros orteil.	<i>BLESSURE</i>	Appliquer PainSolv® sur l'oignon et répétez l'opération autant de fois que nécessaire.

CAS	BREVE DESCRIPTION	MODE	INDICATIONS DE TRAITEMENT
Para tendinite	Tendinite du pied, où le tendon tibial postérieur est affecté soit par accident ou par fatigue.	<i>DOULEUR</i>	Appliquer PainSolv sur la partie supérieure du pied et sur la plante du pied affecté au moins deux fois par jour (une séance par zone).
Prolapsus lombaire	Hernie discale dans la colonne vertébrale.	<i>DOULEUR</i>	Appliquer PainSolv de chaque côté de la colonne vertébrale. Traiter chaque zone dans une séance séparée, et répéter l'opération trois fois par jour.
Pseudo goutte	Dépôts de cristaux de calcium dans les articulations qui font enfler les tissus et les rendent douloureux. Ce terme signifie habituellement « fausse goutte ».	<i>DOULEUR</i>	Appliquer PainSolv sur le point douloureux. Traiter au moins deux fois par jour de façon régulière.
Quadratus Lumborum	État des muscles squelettiques qui provoque une douleur irradiée dans la fesse et le dos.	<i>DOULEUR</i>	Appliquer PainSolv sur la partie supérieure de chaque fesse, ainsi que sur le point douloureux à l'arrière de la cuisse. Traiter chaque zone dans une séance séparée, et répéter l'opération au moins trois fois par jour.
Sacralisation	Douleur au bas du dos due à la soudure avec le sacrum de la 5 ^e vertèbre lombaire, supportant le poids du corps et le mouvement du tronc.	<i>DOULEUR</i>	Appliquer PainSolv de part et d'autre de la colonne vertébrale au niveau des vertèbres affectées. Traiter chaque zone dans une séance séparée, et répéter l'opération trois fois par jour.
Sciatique	Douleur lancinante très violente qui part du bas du dos et descend le long de la fesse dans le haut et même jusque dans le bas de la jambe. La douleur est sensible aussi bien debout qu'assis. Des mouvements brusques ont tendance à rendre la douleur plus vive encore.	<i>DOULEUR</i>	Appliquer PainSolv de part et d'autre de la colonne vertébrale au niveau des vertèbres affectées, en haut et à l'extérieur de la cuisse, à l'extérieur du mollet, et sur la partie supérieure du pied du côté affecté. Traiter chaque zone dans une séance séparée, et répéter l'opération trois fois par jour.

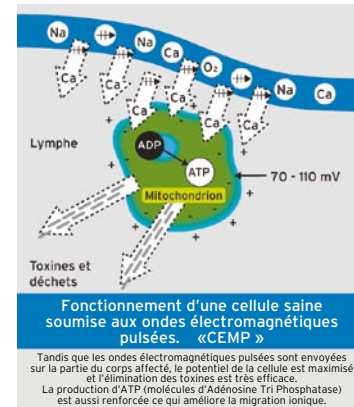
CAS	BREVE DESCRIPTION	MODE	INDICATIONS DE TRAITEMENT
Spondylose	État pouvant être dû à une tumeur poussant à l'intérieur des os de la colonne, ou à un dépôt minéral formé dans les coussinets entre chaque vertèbre.	<i>DOULEUR</i>	Appliquer PainSolv de part et d'autre de la colonne vertébrale au niveau des vertèbres affectées. Traiter chaque zone dans une séance séparée, et répéter l'opération trois fois par jour.
Syndrome compartimental	Plus fréquent dans la partie inférieure de la jambe ou dans l'avant-bras. Il s'agit d'un gonflement qui opprime les muscles, les nerfs et les vaisseaux sanguins. Douleur aiguë qui ne réagit pas aux antidouleurs et dans les cas les plus graves peut conduire à l'amputation du membre infecté.	<i>BLESSURE & DOULEUR</i>	Comme ce cas représente un problème multiple, il vaut mieux appliquer deux thérapies sur la région du tibia ou de l'avant-bras autant de fois que nécessaire pendant au moins deux semaines.
Syndrome de Forestier-Certonciny	Douleur et engourdissement dans la région de la hanche et de l'épaule. Dans certains cas, il peut y avoir une arthrite inflammatoire.	<i>DOULEUR</i>	Appliquer PainSolv sur le côté de la hanche ou le haut des épaules selon le cas, et traiter jusqu'à trois fois par jour de façon régulière.
Syndrome de la coiffe des rotateurs de l'épaule	Douleur chronique qui affecte un ou plusieurs des quatre muscles de l'épaule. Ces muscles sont le supra-épineux, l'infra-épineux, le petit muscle rond et le sous-scapulaire; ils aident à maintenir en place l'humérus contre l'omoplate.	<i>DOULEUR</i>	Appliquer PainSolv sur chaque épaule, au niveau de la jonction avec le cou; traiter chaque épaule séparément deux fois par jour au moins. Traiter également l'arrière de l'épaule en demandant à un membre de la famille ou à un soignant d'aider à le faire.
Syndrome du Canal Carpien	Le nerf allant de l'avant-bras à la main est coincé ou pincé au niveau du poignet.	<i>DOULEUR</i>	Appliquer PainSolv directement sur le point douloureux autant de fois que nécessaire pour réduire la gêne.

CAS	BREVE DESCRIPTION	MODE	INDICATIONS DE TRAITEMENT
Ténotite du biceps	Douleur des muscles squelettiques dans les biceps et les épaules.	DOULEUR	Appliquer PainSolv directement sur le point douloureux mais penser que comme l'appareil émet des ondes par pulsations qui passent directement à travers tous les types de tissus corporels, on peut traiter ce genre de douleur en appliquant l'appareil sur la région la plus accessible du devant du corps dans ce cas.
Ténotite du supra-épineux	Une douleur provenant de ce muscle ressentie dans la partie supérieure de l'épaule et pouvant survenir soudainement. Inflammation du tendon qui le rattache à l'os, généralement causée par un effort musculaire répété.	DOULEUR	Appliquer PainSolv sur la partie supérieure et le devant de chaque épaule, au niveau de la jonction avec le cou; traiter chaque épaule séparément deux fois par jour au moins. Traiter également l'arrière de l'épaule en demandant à un membre de la famille ou à un soignant d'aider à le faire.
Ténotosynovite (Tendinite)	Inflammation du tendon, où la zone a pu être traumatisée de façon répétitive ou bien à cause de forts dépôts de calcium près des articulations.	DOULEUR	Appliquer PainSolv sur le point douloureux à l'intérieur et à l'extérieur de l'articulation affectée. Traiter chaque zone dans une séance séparée, et répéter l'opération au moins deux fois par jour.
Zona	Voir Herpès Zoster.	BLESSURE	Orienter PainSolv® vers la région enflammée, mais ne pas toucher la peau.

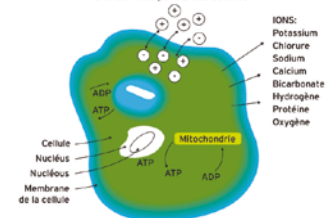
Comment agit la thérapie CEMP (Thérapie par Champs ElectroMagnétiques Pulsés).

Des recherches cliniques pour la NASA ont démontré que de toutes les autres formes d'énergie, c'était les ondes électromagnétiques pulsées d'une durée d'une milliseconde qui avaient de loin l'impact le plus bénéfique sur les tissus.

(Source : Aéronautique Nationale et Administration Spatiale, Direction de Mission Scientifique 2010).
Anatomie d'une onde électromagnétique. Extrait de Mission, 13 novembre 2011, site Science sur le Web)



Le système de pulsation d'ondes magnétiques stimule le processus d'ionisation des cellules (migration ionique) Quand la fonction de la cellule est renforcée, les substances chimiques essentielles et les protéines traversent les parois des cellules



Le processus d'ionisation de la cellule se trouve encore renforcé par la présence d'acides gras essentiels, d'acides aminés, d'enzymes et d'oxygène dans le système sanguin.

L'utilisation de PainSolv® sur les points d'acupuncture

Choisissez simplement le cas dont vous souffrez et référez-vous aux photos ci-dessous. Tous les points d'acupuncture indiqués peuvent agir efficacement sur votre pathologie.

Zone Corporelle	Point d'acupuncture	Mode PainSolv®
Aisselles	2 12	Douleur
Avant-bras	1 2 8 10 12	Douleur
Bas du dos	4 5 6 20	Douleur ou Stress
Bras	2 3 8 12 17 23	Douleur
Céphalées	1 2 3 4 6 7 10 11 19 20	Stress ou Douleur
Cheville	1 4 5 6 18 19 20 25	Douleur
Cou	1 8 7 16 17 23 26	Douleur
Coude	1 2 3 8 14 23	Douleur
Coup du lapin	8 4 1 7	Douleur ou Blessure
Crampes aux jambes	4 9	Blessure ou Douleur
Crampes musculaires	25 26	Douleur ou Stress
Cuisse	6 9	Douleur
Doigts	1 2 3 10 12	Douleur
Douleurs des règles	2 5 13 15 19 26	Douleur ou Stress
Épaule	1 2 3 7 8 14 17 26	Douleur ou Stress
Estomac	2 5 6 8	Douleur
Genou	6 9	Douleur
Gorge	1 3 7 10 12 14	Douleur
Hanche	4 5 6	Douleur
Haut du dos	4 9 17 22 23	Douleur ou Stress
Hernie	5 6 19	Blessure
Insomnie	27	Stress ou Douleur
Lumbago	1 4 5 6 7 9 24	Douleur
Main	1 2 3 10 12	Douleur
Mal au dos	4 5 6 9 17 20 22 23	Douleur
Mal aux dents	4 1 18 21	Douleur
Menstruation	2 5 13 15 19 26	Douleur
Migraine	1 7 12	Stress ou Douleur
Néuralgie	4 7	Douleur

Zone Corporelle	Point d'acupuncture	Mode PainSolv®
Oreille	3 12	Douleur
Organes génitaux	13 19 25 26	Douleur ou Stress
Ovaires	5 6 8 13	Douleur ou Blessure
Partie inférieure de la jambe	4 5 6 9	Douleur
Partie inférieure de l'abdomen	2 5 6 9 19	Douleur ou Stress
Partie supérieure de l'abdomen	5 6	Stress
Poignet	3 7 12	Douleur
Poitrine	1 2 3 7	Douleur
Poumons	3 7	Stress
Sciatique	4 5 6 9 22 24	Douleur
Spasmes musculaires	4 5	Douleur ou Stress
Testicules	4 5 6	Douleur ou Blessure
Traumatisme crânien	1 2 3 6 7 8 10 11 20 23	Douleur ou Blessure
Utérus	5 6 8 13	Blessure
Voies urinaires	1 3 19 25 26	Douleur





➔ Précautions d'emploi

Comme c'est le cas pour tous les appareils médicaux, certaines précautions doivent être prises en utilisant PainSolv®.

PainSolv® ne doit pas être utilisé:

- usage externe uniquement. Un usage interne nuit à votre santé.
- par une personne suivant une chimiothérapie.
- par quelqu'un ayant un stimulateur cardiaque implanté fonctionnant à la demande.
- en même temps qu'un défibrillateur.
- durant les trois premiers mois de grossesse.
- par les hémophiles.
- par une personne épileptique à moins qu'elle ne suive un traitement médical gérant le problème.
- par un enfant sans la surveillance d'un adulte.

PainSolv® ne doit pas être appliqué directement:

- sur l'œil.
- sur une plaie ouverte : blessures, ulcères, etc., pour éviter tout risque de contamination et doit être appliqué à travers un pansement.
- sur l'artère carotide (partie supérieure du cou juste derrière l'oreille) car risque de causer des maux de tête.

Mises en garde

- Attendre 15 minutes après une séance de soin pour prendre le volant.
- Attendre 15 minutes après une séance de soin pour conduire un engin.
- Ne pas utiliser en avion avant que l'équipage ne permette d'utiliser sans danger des appareils électroniques.
- Ne pas immerger (dans quelque liquide que ce soit).
- Ne pas utiliser de produits détergents. Utiliser une lingette ou un chiffon sec uniquement.
- Ne pas laisser l'appareil près d'une source de chaleur.
- Ne pas utiliser près d'un gaz inflammable.
- Éviter autant que possible de faire tomber l'appareil sur une surface dure.

- Toute tentative d'ouverture de l'appareil pourrait causer une blessure et annule la garantie.
- Ne pas utiliser un autre chargeur que celui fourni avec l'appareil, cela pourrait l'endommager et annule la garantie.

Entretien de routine

Votre appareil médical de renforcement de la fonction cellulaire PainSolv® ne nécessite aucun entretien particulier si ce n'est le nettoyage du corps et de la tête de traitement de l'appareil.

- N'utiliser que des lingettes imbibées d'alcool (disponibles en pharmacie) pour nettoyer et désinfecter. Tout autre méthode de nettoyage pourrait endommager l'appareil et annule la garantie.
- Au cas où l'appareil tomberait dans un liquide quel qu'il soit, il se peut que l'intérieur de l'appareil se trouve également mouillé. Dans ce cas NE PAS utiliser l'appareil tant qu'il n'est pas complètement sec. Ceci prendra donc beaucoup de temps puisque l'appareil ne doit EN AUCUN CAS être placé près d'un radiateur ou d'une autre source de chaleur.
- L'appareil médical PainSolv® ne doit pas être ouvert. Il contient des éléments de batterie rechargeables qui ne doivent pas être jetés avec les ordures ménagères, mais dans un lieu de dépôt spécialisé.
- Penser à mettre l'appareil en charge quand le témoin de charge de la batterie clignote en rouge.
- Toute tentative d'ouverture de l'appareil est interdite et annule la garantie.

Spécifications du Produit

Dimensions	170mm x 33mm x 23mm
Poids	119 grs
Conditions d'utilisation :	température Entre -10°C ET +40°C
Conditions d'utilisation : hygrométrie	Entre 5% et 85% d'humidité relative (sans condensation)
Température de stockage	Entre 10°C ET 60°C
Hygrométrie de stockage	Entre 5% et 85% d'humidité relative (sans condensation)
Alimentation	Batterie rechargeable Lithium-ion (Samsung 2200mAh)
Circuits intégrés	Processeur autonome alimenté par batterie
Intensité Magnétique Maximale	800 Gauss
Durée maximum des ondes	~3,8 ms "Total width including decay ~5ms"
Tête induction	Faisceau conique de traitement
Fréquence des ondes	50Hz (Douleur), 12.5Hz (Stress), 83.3HZ (Blessure)
Durée du Mode de Thérapie	Douleur 10mn, Blessure 8mn, Stress 6mn
Nombre de soins par chargement	Douleur ~40, Blessure ~50, Stress ~70
Type d'onde	Monophasée, Unipolaire, "Decaying plus Gap"
Cadence des pulsations	0.67Hz
Logiciel	Code HEX renforcé
Aimants	Aucun
Lanière	Lanière intégrée pour utilisateurs avec problème de préhension

Classifications et Conformité

L'appareil médical de renforcement de la fonction cellulaire PainSolv® est conforme :

- A la directive concernant les appareils médicaux de la CEE 93/42 Certificat CE 536176, Annexe V, article 3.2 par rapport à la fabrication des appareils pour la thérapie avec champ magnétique par pulsations pour le soulagement de la douleur et des blessures et le certificat CE524889 par rapport aux appareils médicaux Classe IIa annexe IX, loi 9 concernant les appareils de thérapie active ayant pour but d'administrer ou d'échanger de l'énergie.
- Aux clauses applicables du BS (normes britanniques) aux normes européennes EN60601-1:1990.
- Est classé de Type BF avec alimentation interne.
- Est classé pour un fonctionnement permanent.
- Aux clauses applicables du BS (normes britanniques) EN60601-1-2:2001 relatives à un fonctionnement sans danger par rapport aux tolérances électromagnétiques.
- A la directive de la CE 2004/108 EMC (Niveaux de Fréquence Radio tolérés).
- Protégé contre les perturbations EM électromagnétiques qui pourraient en affecter le bon fonctionnement ou l'efficacité.
- Mediconcepts, les fabricants de PainSolv® ont un système de fonctionnement et une gestion de qualité, conforme aux exigences d'ISO 13485:2003 et détenant le certificat MD 524888 pour la conception, la fabrication et la distribution d'appareils médicaux relatifs à la fonction cellulaire.
- Mediconcepts a aussi été approuvé par CMDCAS Santé Canada.

Traitements / Cas médicaux	*Technologie CEMP / *PEMF PainSolv® Stimulation musculaire électromagnétique		ULTRASONOTHERAPIE Appareils ULTRASONS		Neurostimulation électrique Appareils TENS		Electromyostimulation **EMS Appareils Stimulation musculaire électrique	
	Atouts	Précautions	Atouts	Précautions	Atouts	Précautions	Atouts	Précautions
Effets Bénéfiques								
Soulagement de la douleur								
Aide à la guérison des tissus								
Soulagement du stress et de l'insomnie								
Aide à la guérison des entorses								
Soulage la fatigue musculaire								
Avantages								
Utilisation sur les points d'acupuncture								
Sans effets secondaires								
Portatif (Tient dans la main)								
Simple à utiliser								
Traitement efficace et naturel								
Convient à tous les âges sans danger								
Batterie rechargeable de longue durée								
Contre-indications								
Allergie au gel conducteur								
Implants avec prothèse								
Chimiothérapie								
La maladie de Ménière								
Cellulite / inflammation des tissus								
Régions du crâne [1]								
Tissu osseux [2]								
Organes reproducteurs [3]								
Douleur des plaies [4]								
Stimulateur cardiaque [5]								
Varices [6]								
Plaque de croissance épiphysaire [7]								
Traitement de l'épilepsie [8]								
Etudes cliniques								
Etudes cliniques sur la thérapie								
Essais cliniques sur les dispositifs médicaux								

[1] Les ultrasons et EMS ne doivent pas être appliqués au cerveau, à la moelle épinière, ou près des nerfs périphériques sous-cutanés.

[2] Si le patient ressent une douleur ou un picotement inconfortable, cela peut indiquer que les os ou les terminaisons nerveuses dans la région du faisceau ultrasonore se réchauffent ou sont déjà trop chauds. Dans ce cas l'intensité doit être réduite immédiatement.

[3] Les ultrasons à usage thérapeutique ne doivent pas être appliqués près des organes reproducteurs

[4] Les infections aiguës des os ou des tissus ne doivent pas être traitées aux ultrasons car du pus pourrait être entraîné dans les tissus voisins, ce qui provoquerait une propagation de l'infection.

[5] Les ultrasons ne doivent pas être utilisés dans la région thoracique si le patient est muni d'un stimulateur cardiaque

[6] Les vaisseaux sanguins en mauvaise condition ne doivent pas être traités car l'exposition aux ultrasons ou aux appareils EMS peut entraîner une rupture de la paroi des vaisseaux.

[7] Il faut veiller à ne pas irradier les lignes épiphysaires avec des ultrasons ou des appareils EMS, surtout s'il s'agit d'enfants.

[8] La technologie *CEMP peut être utilisée par des épileptiques dont les symptômes sont contrôlés par un traitement médicamenteux

*La technologie CEMP - Champs Electro-Magnétiques Pulsés / (Anglais) *PEMF Pulsed Electro Magnetic Fields

** EMS - La Stimulation musculaire électrique ou électro-myostimulation. L'abréviation anglaise EMS (Electrical Muscle Stimulators) est utilisée

PRECAUTIONS - Le premier réflexe pour soulager les petits maux du quotidien; maux de tête, courbatures, rage de dents, est bien souvent de prendre un médicament contre la douleur. Mais les médicaments anti-douleur tels que le paracétamol, l'ibuprofène et l'aspirine ne sont pas à prendre à la légère car ils peuvent avoir des effets indésirables, des associations dangereuses et des contre-indications. En revanche, Painsolv soulage un grand nombre de maux et ne présente que de très faibles risques dans des cas très spécifiques.